

Принята на заседании педагогического  
совета МОУ ППМС центра «Созвездие»  
Протокол № \_\_\_\_\_ от « \_\_\_\_\_ » \_\_\_\_\_ 2013г.

**«УТВЕРЖДАЮ»**  
Директор МОУ ППМС центра «Созвездие»  
\_\_\_\_\_  
С.Н. Сюрин  
« \_\_\_\_\_ » \_\_\_\_\_ 2013г.

## **ОБРАЗОВАТЕЛЬНАЯ ПРОГРАММА**

**МУНИЦИПАЛЬНОГО ОБРАЗОВАТЕЛЬНОГО УЧРЕЖДЕНИЯ ДЛЯ  
ДЕТЕЙ, НУЖДАЮЩИХСЯ В ПСИХОЛОГО-ПЕДАГОГИЧЕСКОМ И  
МЕДИКО-СОЦИАЛЬНОМ СОПРОВОЖДЕНИИ «ЦЕНТР  
ПСИХОЛОГО-МЕДИКО-СОЦИАЛЬНОГО СОПРОВОЖДЕНИЯ  
«СОЗВЕЗДИЕ»**

**ОБЩЕОБРАЗОВАТЕЛЬНЫЕ КЛАССЫ ДЛЯ ДЕТЕЙ С ЗАДЕРЖКОЙ  
ПСИХИЧЕСКОГО РАЗВИТИЯ**

Красногорск  
2013г.

**ОБРАЗОВАТЕЛЬНАЯ ПРОГРАММА**  
**МУНИЦИПАЛЬНОГО ОБРАЗОВАТЕЛЬНОГО УЧРЕЖДЕНИЯ ДЛЯ ДЕТЕЙ,**  
**НУЖДАЮЩИХСЯ В ПСИХОЛОГО-ПЕДАГОГИЧЕСКОМ И МЕДИКО-**  
**СОЦИАЛЬНОМ СОПРОВОЖДЕНИИ «ЦЕНТР ПСИХОЛОГО-МЕДИКО-**  
**СОЦИАЛЬНОГО СОПРОВОЖДЕНИЯ «СОЗВЕЗДИЕ»**  
**(ОБЩЕОБРАЗОВАТЕЛЬНЫЕ КЛАССЫ ДЛЯ ДЕТЕЙ С ЗАДЕРЖКОЙ ПСИХИЧЕСКОГО**  
**РАЗВИТИЯ)**

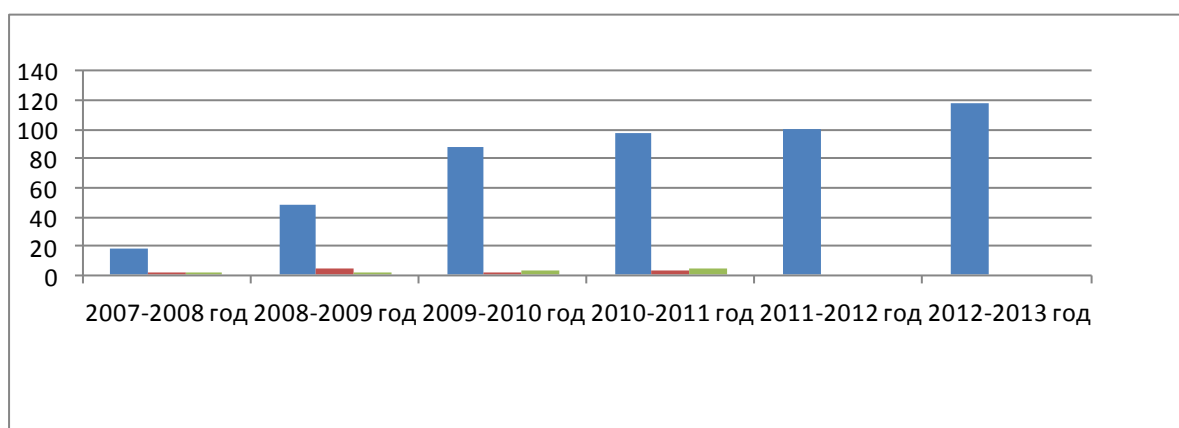
**ПОЯСНИТЕЛЬНАЯ ЗАПИСКА**

Муниципальное образовательное учреждение для детей, нуждающихся в психолого-педагогическом и медико-социальном сопровождении «Центр психолого-медико-социального сопровождения «Созвездие» создано в соответствии с постановлением Главы Красногорского района №3501/12 от 14.12.2005г. в целях реализации Закона Московской области №77/2003 – ОЗ «О патронате» и оказания помощи учащимся с чертами девиантного и деликвентного поведения, детей-сирот и детей оставшихся без попечения родителей, а также лиц из их числа в возрасте от 18 до 23 лет, выпускников государственных учреждений, нуждающихся в постинтернатной адаптации семей, находящихся в социально-опасном положении, несовершеннолетних, злоупотребляющих алкогольными напитками, наркотическими и токсическими веществами, а также на основании решения Совета депутатов от 29.09.2005г. №584/9.

- ✓ Общеобразовательные классы для детей с задержкой психического развития при МОУ ППМС центре «Созвездие» открыты с 01.09.2007 года в составе первого и третьего классов с численностью 19 человек. С 01.09.2008года количество обучающихся возросло до 49 человек, которые обучались в 4 классах (подготовительный, первый, второй, четвертый классы). С 01.09.2009 года на базе центра функционировало 6 классов (2 подготовительных, 2 первых, второй и третий классы) с количеством обучающихся 88 человек. С 01.09.2010 года на базе центра функционирует 7 общеобразовательных классов для детей с задержкой психического развития (подготовительный, 2 первых, 2 вторых, третий и четвертый классы) с количеством обучающихся 98 человек. С 01.09.2011 года на базе центра функционирует 7 общеобразовательных классов для детей с задержкой психического развития (подготовительный, 2 первых, второй, 2 третьих и четвертый классы) с количеством обучающихся 100 человек : из них 18 человек обучается по индивидуальной (надомной) форме обучения: обучение по программе специального (коррекционного) образовательного учреждения VII вида (надомная форма обучения) - 9 чел., обучение по программе специального (коррекционного) образовательного учреждения VIII вида (надомная форма обучения) - 9 чел. С 01.09.2012 года на базе центра функционирует 7 общеобразовательных классов для детей с задержкой психического развития (подготовительный, первый, 2 вторых, третий и 2 четвертых классы) с количеством обучающихся 115 человек : из них 24 человек обучается по индивидуальной (надомной) форме обучения: обучение

по программе специального (коррекционного) образовательного учреждения VII вида (надомная форма обучения) -11 чел., обучение по программе специального (коррекционного) образовательного учреждения VIII вида (надомная форма обучения) -13 чел. С 01.09.2013 года на базе центра функционирует 7 общеобразовательных классов для детей с задержкой психического развития (подготовительный, первый, второй, 2 третьих, четвертый и пятый классы) с количеством обучающихся 136 человек : из них 38 человек обучается по индивидуальной (надомной) форме обучения: обучение по программе специального (коррекционного) образовательного учреждения VII вида (надомная форма обучения) -22 чел., обучение по программе специального (коррекционного) образовательного учреждения VIII вида (надомная форма обучения) -16 чел.

### Количество обучающихся МОУ ППМС центра «Созвездие»



### Анализ учебно-воспитательного процесса в общеобразовательных классах для детей с задержкой психического развития в 2009-2010 учебном году

Класс	Кол-во чел. на начало учебного года	Кол-во чел. на конец учебного года	Выбыло	Прибыло	Переведено	Оставлено на повторный курс обучения	Выпуск в масс. ОУ	Продолжают обучение в центре	Вывод в ОУ VIII вида	Выбыло в др. ОУ
Подг «А»	14	15	-	1	15	-	9	4	1	1
Подг «Б»	14	13	1		13	-	11	2	-	-
1 «А»	14	12	2	-	12	-	2	10	-	-
1 «Б»	14	13	1	-	12	1	3	7	1	
2	17	15	2	-	13	2	1	10	-	-
3	15	16	-	1	16	-	2	14	-	-
<b>Абс.</b>	<b>88</b>	<b>84</b>	<b>6</b>	<b>2</b>	<b>81</b>	<b>3</b>	<b>28</b>	<b>47</b>	<b>2</b>	<b>1</b>
<b>%</b>	<b>100%</b>	<b>95,5%</b>	<b>4,5%</b>	<b>2,3%</b>	<b>96,4%</b>	<b>3,6%</b>	<b>33,3%</b>	<b>55,9%</b>	<b>2,4%</b>	<b>1,2%</b>

Анализ учебно-воспитательного процесса в общеобразовательных классах для детей с задержкой психического развития в 2010-2011 учебном году

Класс	Кол-во чел. на начало учебного года	Кол-во чел. на конец учебного года	Выбыло	Прибыло	Переведено	Оставлено на повторный курс обучения	Выпуск в масс. ОУ	Продолжают обучение в центре	Вывод в ОУ VIII вида	Выбыло в др. ОУ
<b>Подг.</b>	14	14	-	-	14	-	7	7	-	-
<b>1«А»</b>	15	15	-	-	15	-	7	8	-	-
<b>1«Б»</b>	16	15	1	-	15	-	5	10	-	-
<b>2«А»</b>	11	11	-	-	11	-	1	10	-	-
<b>2«Б»</b>	13	14	1	2	13	1	2	12	-	-
<b>3</b>	13	15	-	2	15	-	2	13	-	-
<b>4</b>	16	18	-	2	18	-	18	-	-	-
<b>Абс.</b>	<b>98</b>	<b>102</b>	<b>2</b>	<b>6</b>	<b>101</b>	<b>1</b>	<b>42</b>	<b>60</b>	<b>-</b>	<b>-</b>
<b>%</b>	<b>100%</b>	<b>104.1%</b>	<b>2.04%</b>	<b>6.1%</b>	<b>103.1%</b>	<b>1.02%</b>	<b>43%</b>	<b>61%</b>	<b>0%</b>	<b>0%</b>

Анализ учебно-воспитательного процесса в общеобразовательных классах для детей с задержкой психического развития в 2011-2012 учебном году

Класс	Кол-во чел. на начало учебного года	Кол-во чел. на конец учебного года	Выбыло	Прибыло	Переведено	Оставлено на повторный курс обучения	Выпуск в масс. ОУ	Продолжают обучение в центре	Вывод в ОУ VIII вида	Выбыло в др. ОУ
<b>Подг от</b>	16	12	4	-	12	-	6	6	-	-
<b>1«А»</b>	14	16	-	2	16	-	2	14	-	-
<b>1«Б»</b>	16	16	3	3	15	1	3	13	-	-
<b>2</b>	19	22	2	5	19	3	3	18	1	-
<b>3 «А»</b>	10	9	1	-	9	-	-	9	-	-
<b>3«Б»</b>	9	12	-	3	12	-	2	9	1	-
<b>4</b>	16	17	-	1	17	-	16	1	-	-
<b>Абс.</b>	<b>100</b>	<b>104</b>	<b>10</b>	<b>14</b>	<b>100</b>	<b>4</b>	<b>32</b>	<b>70</b>	<b>2</b>	<b>-</b>
<b>%</b>	<b>100%</b>	<b>104%</b>	<b>10%</b>	<b>14%</b>	<b>100%</b>	<b>4%</b>	<b>32%</b>	<b>70%</b>	<b>2%</b>	<b>0</b>

Анализ учебно-воспитательного процесса в общеобразовательных классах для детей с задержкой психического развития в 2012-2013 учебном году

Клас с	Кол-во чел. на начало учебного	Кол-во чел. на конец учебного года	Выбыло	Прибыло	Переведено	Оставлено на повторный курс обучения	Выпуск в масс. ОУ	Продолжают обучение в центре	Вывод в ОУ VIII вида	Выбыло в др. ОУ
--------	--------------------------------	------------------------------------	--------	---------	------------	--------------------------------------	-------------------	------------------------------	----------------------	-----------------

	го года									
<b>Под год</b>	15	16	-	1	16	-	8	8	-	-
<b>1</b>	21	22	1	2	21	1	6	15	1	-
<b>2«А »</b>	18	19	-	1	15	4	2	13	2	-
<b>2«Б »</b>	18	20	3	5	18	2	1	18	1	-
<b>3</b>	20	22	2	4	21	1	3	17	-	-
<b>4«А »</b>	9	11	-	2	11	-	6	5	-	-
<b>4«Б »</b>	14	16	-	2	15	1	5	10	-	-
<b>Абс.</b>	<b>115</b>	<b>126</b>	<b>6</b>	<b>17</b>	<b>117</b>	<b>9</b>	<b>31</b>	<b>86</b>	<b>4</b>	<b>-</b>
<b>%</b>	<b>100%</b>	<b>109%</b>	<b>5%</b>	<b>13%</b>	<b>93%</b>	<b>7%</b>	<b>25%</b>	<b>68%</b>	<b>4%</b>	<b>0</b>

Образовательная программа принимается на 1 учебный год.

Образовательная программа МОУ ППМС центра «Созвездие» строится в соответствии с основными направлениями совершенствования системы образования и ориентирована на реализацию социальных требований к системе российского образования, выдвигаемых концепцией модернизации образования.

Образовательная политика России, отражая общенациональные интересы в сфере образования и предъявляя их мировому сообществу, учитывает вместе с тем общие тенденции мирового развития, обуславливающие необходимость существенных изменений в системе образования, апробации технологий дифференцированного и индивидуализированного подхода, инклюзивных моделей обучения детей с особыми образовательными потребностями:

- ускорение темпов развития общества, расширение возможностей политического и социального выбора, что вызывает необходимость повышения уровня готовности граждан к такому выбору;
- переход к постиндустриальному, информационному обществу, значительное расширение масштабов межкультурного взаимодействия, в связи с чем особую важность приобретают факторы коммуникабельности и толерантности;
- возникновение и рост глобальных проблем, которые могут быть решены лишь в результате сотрудничества в рамках международного сообщества, что требует формирования современного мышления у молодого поколения;
- динамичное развитие экономики, рост конкуренции, сокращение сферы неквалифицированного и малоквалифицированного труда, глубокие структурные изменения в сфере занятости, определяющие постоянную потребность в повышении профессиональной квалификации и переподготовке работников, росте их профессиональной мобильности;
- возрастание роли человеческого капитала, который в развитых странах составляет 70-80 процентов национального богатства, что, в свою очередь,

обуславливает интенсивное, опережающее развитие образования как молодежи, так и взрослого населения.

В соответствии с этими тенденциями обществу нужны современно образованные, нравственно ориентированные люди, которые могут самостоятельно принимать решения в ситуации выбора, прогнозируя их возможные последствия, способные к сотрудничеству, отличающиеся динамизмом, конструктивностью, обладающие развитым чувством ответственности за судьбу страны. Модернизация образования ориентирует современную школу также на развитие личности школьника, его познавательных и созидательных способностей.

### ***Модель выпускника***

В современной ситуации определяющими качествами личности должны стать кругозор, компетентность и профессионализм, толерантность и гражданственность. Выпускник начальной школы МОУ ППМС центра «Созвездие» – это адаптированный к жизни член общества, осознающий свою сопричастность к судьбе России, уважающий ценности иных культур, конфессий и мировоззрений, осознающий глобальные проблемы современности, свою роль в их решении, мотивированный к познанию и творчеству, обучению и самообучению на протяжении всей жизни, разделяющий ценности безопасного и здорового образа жизни, уважающий других людей, готовый сотрудничать с ними для достижения совместного результата, осознающий себя личностью, способной принимать самостоятельные решения и нести за них ответственность.

Учитывая основные ценности и цели образования, а также содержание его социально-педагогической миссии, наиболее целесообразным представляется выбор модели выпускника МОУ ППМС центра «Созвездие», соответствующий следующим ожиданиям основных субъектов образования:

1. **Социальный кругозор и адаптивное мышления**, поскольку для того, чтобы принести реальную пользу в развитии экономики, социального обустройства, науки, культуры, образования и здравоохранения граждан должен обладать развитым социальным кругозором и быть адаптированным к жизни в современном мире.
2. **Патриотизм**, выражающийся в том, что гражданин демократической России должен быть готов в любой момент защищать свою Родину, обладать твердыми моральными и нравственными принципами, знать Конституцию Российской Федерации, общественно-политические достижения государства, чтить государственную символику и национальные святыни народов, его населяющих, любить её историю и литературу, принимать активное участие в государственных праздниках.
3. **Готовность способствовать процветанию России**, для чего гражданин страны, должен направлять все свои усилия и профессионализм на материальное и духовно-нравственное возрождение и обогащение своей Родины.
4. **Физическая развитость**, ибо только ведущий здоровый образ жизни гражданин обновленной России может принести своей стране практическую пользу.

5. **Умение жить в условиях рынка и информационных технологий**, поскольку вхождение страны в рыночные отношения и развитие информационных ресурсов требуют от гражданина определенной предприимчивости, смекалки и инициативности, знания компьютерной техники и иностранных языков, готовности к жизни в современном мире, ориентация в его проблемах, ценностях, нравственных нормах, понимание особенностей жизни в крупном городе, ориентация в возможностях этой жизни для развития своих духовных запросов, ориентация в научном понимании мира.
6. **Уважительное отношение к национальным культурам народов Российской Федерации, владение родным языком и культурой**, так как гражданин России, проживая в уникальных по своей многонациональности и конфессиональности государстве, в евразийской державе, являющейся ярчайшим примером синкретической цивилизации, должен всегда стремиться к укреплению межнациональных отношений в своей стране.
7. **Наличие коммуникативной культуры**, владение навыками эффективной коммуникации, проработка межличностных отношений, способствующих самореализации, достижению успеха в общественной и личной жизни.
8. **Готовность выпускника к достижению более высокого уровня образованности** на основе осознанного выбора программ общего и профессионального образования.
9. **Способность к выбору профессии**, ориентации в политической жизни общества, выбору социально ценных форм досуговой деятельности, к самостоятельному решению семейно-бытовых проблем, защите своих прав и осознанию своих обязанностей на основе традиций национальной духовной культуры.

Образовательная программа МОУ ППМС центра «Созвездие» построена на принципах гуманизации, дифференциации обучения и воспитания школьников, учёта потребностей обучаемых, их родителей, общества и государства.

Образовательная программа МОУ ППМС центра «Созвездие» ориентирована на удовлетворение образовательных потребностей:

- ✚ учащихся и их родителей – в гарантированном уровне общего начального образования, в реализации образовательных программ, обеспечивающих гуманистическую ориентацию личности, закладывающих прочную основу духовно-нравственного и гражданского самосознания школьников;

### ***Целевое назначение***

1. Обеспечить прочное усвоение знаний, умений и навыков, предусмотренных обязательным минимумом содержания начального образования.
2. Создать условия для умственного развития младших школьников (развить память, мышление, внимание, речь).
3. Сформировать основы общеучебных умений и навыков, приемов учебной деятельности.
4. Создать условия для развития общекультурного кругозора детей.
5. Заложить основы культуры общения и поведения.
6. Воспитать у учащихся уважение к окружающим в духе ненасильственного

общения и сотрудничества.

7. Развить интерес к художественно-эстетической деятельности.

**Цель педагогического процесса:**

- ✚ создание условий для наиболее полного усвоения учащимися содержания программ учебного плана начальной школы;
- ✚ создание условий для максимального раскрытия индивидуальных возможностей каждого ребенка, для его самореализации и самоактуализации в различных областях школьной и внешкольной жизни;
- ✚ создание комфортных психологических условий для адаптации ребенка к новым условиям образовательной среды школы;
- ✚ создание условий для реализации идеи преемственности в учебно-образовательном процессе на начальном этапе обучения с целью обеспечения целостности педагогического процесса;
- ✚ создание условий для повышения мотивации к обучению в школе;
- ✚ создание условий для развития интеллекта и творческих способностей каждого ученика.

Реализация образовательной программы начальной школы ориентирована на удовлетворение потребностей всех участников образовательного процесса, а именно:

- ❖ ученика, т.к. программа направлена на удовлетворение его познавательных и коммуникативных запросов и потребностей, что достигается за счет включения в учебный процесс обучения развивающих технологий;
- ❖ родителей, заинтересованных в развитии ребенка и получении начального и основного общего образования в комфортных психологических условиях, в продолжении образования учащимися. Школьное отделение МОУ ППМС центра «Созвездие» работает по принципу открытой системы, осуществляя взаимодействие с родителями, корректируя изменения в образовательной программе с учетом изменения ситуации в образовании и интересов родителей;
- ❖ учителя, заинтересованного в подготовке учащихся к освоению содержания образования на следующей ступени обучения, т.е. в основной школе, в становлении и совершенствовании уровня своего педагогического мастерства, позволяющего решать профессиональные задачи разного уровня сложности, в развитии профессиональной педагогической культуры, обеспечивающей возможность педагогу самореализоваться в личностно-профессиональном плане;
- ❖ МОУ ППМС центра «Созвездие», как образовательного учреждения, реализующего свою программу и концепцию;
- ❖ социума, заинтересованного в подготовке образованной личности, способной к продолжению образования.

**Уровень ключевых образовательных компетенций**

Освоение общеобразовательных программ по предметам учебного плана для продолжения образования на ступени основного общего образования;



использование приобретённых знаний и умений в практической деятельности и повседневной жизни:

учебно-интеллектуальными умениями:

- ❖ умение воспринимать информацию, иметь соответствующий уровень произвольного внимания;
- ❖ осмысление учебного материала;
- ❖ осуществление на уровне возраста логических приёмов мышления (сравнение, анализ, конкретизация, классификация, систематизация, обобщение);
- ❖ осознание и принятие учебно-познавательной задачи, плана её разрешения;
- ❖ умение осуществлять анализ, самоанализ, самоконтроль;
- ❖ владение основными компонентами языкового и речевого развития;
- ❖ овладение нормами речевого этикета в ситуациях повседневного общения;
- ❖ умение правильно и быстро ориентироваться в условиях речевого общения, правильно планировать свою речь, выбирать содержание своего высказывания, уметь находить адекватные средства для передачи задуманного смысла.

учебно-информационными умениями:

- ❖ умение правильно, осознанно и выразительно читать, пользоваться учебником;
- ❖ работать с индивидуальными источниками информации, осуществлять наблюдение;
- ❖ различать элементы книги (обложка, оглавление, титульный лист, иллюстрация, аннотация), определять тему и главную мысль произведения.

учебно-организационными умениями:

- ❖ соблюдать гигиену учебного труда;
- ❖ уметь готовить рабочее место к занятиям, заранее готовить необходимое оборудование, пользоваться учебными принадлежностями;
- ❖ руководствоваться режимом дня, определять временные промежутки занятий, чередование труда и отдыха;
- ❖ рационально выполнять домашнюю работу;
- ❖ осуществлять учебное взаимодействие (работать фронтально с педагогом, в группах, в парах).

**Уровень ключевых компетенций, связанных с физическим развитием и укреплением здоровья**

Овладение на уровне возраста знаниями и умениями здоровьесбережения:

- ✚ знаниями и умениями соблюдения правил личной гигиены (уход за полостью рта, гигиена кожи, уход за волосами, руками, ногами, половыми органами и т.д.);
- ✚ правилами, нормами употребления воды, овощей, фруктов, грибов, ягод, дикорастущих растений;

- ✚ правилами, нормами предупреждения бытового, дорожно-транспортного травматизма, поведения на водоёмах, лесах и пр.;
- ✚ элементарными правилами оказания первой помощи при несчастных случаях;
- ✚ знаниями о здоровом образе жизни;
- ✚ умение использовать различные элементы двигательной активности для укрепления здоровья;
- ✚ умение и использование упражнений утренней гимнастики, физкультминуток, простейших комплексов, дыхательной гимнастики для развития физических качеств, формирования правильной осанки, остроты зрения;

**Уровень ключевых компетенций, связанных с взаимодействием с социальной сферой, окружающим миром:**

- ✚ сформированности первоначальных знаний, умений, навыков социального взаимодействия;
- ✚ освоение коммуникативных навыков поведения, умение самостоятельно устанавливать и поддерживать контакты, конструктивно разрешать конфликты, кооперироваться, сотрудничать;
- ✚ освоение детьми этически ценных форм и способов поведения, доброжелательность, открытость, толерантность, стремление к совместным играм и общению, отсутствие асоциальных поступков, негативны реакций;
- ✚ усвоение социальных норм, произвольная регуляция поведения.

**Уровень сформированности культуры личности:**

- ✚ культура внешнего вида, одежды;
- ✚ общее представление о культуре оформления рабочего места;
- ✚ первоначальные знания и умения основ экологической культуры (правила поведения в природе, охрана растительного и животного мира, зависимость жизни человека от природы и её состояния).

***Воспитательная система МОУ ППМС центра «Созвездие»***

В системе образования воспитание рассматривается как неотъемлемая часть образовательного процесса, направленная на **создание условий:**

- ✚ для становления системы жизненных смыслов и ценностей растущего человека;
- ✚ для включения подрастающих поколений в пространство культуры;
- ✚ для осмысления ребенком цели своей жизни в соответствии с возможными путями развития;
- ✚ для включения учащихся в решение соответствующих их возрастным особенностям и возможностям проблем в различных сферах жизни.

Важнейшая **задача воспитания** – формирование у обучающихся с ЗПР гражданской ответственности и правового самосознания, духовности и культуры, инициативности, самостоятельности, толерантности, способности к успешной социализации и адаптации в обществе.

**Цель воспитания** в системе образования определяется как воспитание человека, готового и способного:

- ✓ к жизненному самоопределению в поликультурном пространстве;

- ✓ к гармонизации отношений с окружающим миром, решению жизненных проблем;
- ✓ к созидательной деятельности;
- ✓ к самостоятельному выбору здорового образа жизни.

**Содержание воспитания** включает в себя следующие составляющие ценностно-смыслового диалога ребенка с окружающим миром:

- ❖ диалог с самим собой: воспитание культуры жизненного самоопределения, трудолюбия, становление внутренней гармонии подрастающего человека, успешное решение проблем, возникающих в процессе отношения с самим собой;
- ❖ диалог с другим человеком: воспитание толерантности, культуры общения и взаимодействия;
- ❖ диалог с социумом: социализация, социальная адаптация, направленные на воспитание этико-правовой культуры, гражданственности, обеспечивающее осознанное принятие и соблюдение нравственных установок, норм правил, законов социальной жизни России;
- ❖ диалог с миром человеческой культуры: воспитание патриотизма и культуры наследования;
- ❖ диалог с миром природы: воспитание культуры здорового образа жизни, обеспечивающее заботу человека о своем здоровье и здоровье окружающего мира (экологическое благополучие).

Наличие данных составляющих обеспечивает целостность содержания воспитания, отражает полноту отношений человека с окружающим миром.

**Основной технологией** осуществления воспитательного процесса в школьном отделении МОУ ППМС центре «Созвездие» является создание воспитательной системы, которая упорядочивает деятельность образовательного учреждения относительно целей воспитания, придает ей определенную ценностно-смысловую направленность и обеспечивает активное участие воспитанников в различных видах созидательной деятельности. Воспитательная система МОУ ППМС центра «Созвездие» представляет собой комплексную технологию, включающую в себя систему упорядоченных локальных воспитательных технологий (решения определенных воспитательных проблем, форм воспитательной работы и воспитательных событий, воспитательных технологий, методов и приемов).

Воспитательная система МОУ ППМС центра «Созвездие» основана на системе ценностных и мировоззренческих основ гуманистической педагогики и направлена на **развитие** следующих **качеств**:

- ❖ гражданской ответственности, патриотизма;
- ❖ внутренней культуры и духовных потребностей обучающихся;
- ❖ гуманитарного кругозора;
- ❖ самостоятельности;
- ❖ способности к успешной самореализации в обществе.

Цели и задачи воспитания осуществляются в процессе согласования ценностей и целей, а также взаимодействия учителей, учащихся, родителей при осуществлении следующих **видов деятельности**:

- ❖ просветительская, обучающая деятельность;
- ❖ создание детского коллектива и организация его деятельности;
- ❖ различные виды культурно-творческой деятельности;
- ❖ общественно-полезная, трудовая, созидательная деятельность;
- ❖ спортивно-оздоровительная деятельность;
- ❖ создание уклада жизни образовательного учреждения, наличие годового круга традиций, событий, праздников;
- ❖ освоение ценностей культуры;
- ❖ участие детей в жизни города (районные и городские конкурсы, соревнования, мероприятия, акции);
- ❖ экскурсионная деятельность.

Воспитание школьников рассматривается как эмоционально-чувственное сопереживание в процессе самостоятельной деятельности, организуемой совместно со сверстниками и под руководством педагога

Наиболее сложные проблемы воспитания, связанные с преодолением индивидуально-психических и личностно-социальных проблем ребенка, осуществляются в рамках психолого-педагогического, медико-социального сопровождения. Данный вид работы осуществляется соответствующими специалистами (педагог-психолог, социальный педагог, педагог-дефектолог, учитель-логопед, медицинские специалисты).

Ценности и цели воспитательной деятельности в МОУ ППМС центре «Созвездие» согласуются с ценностями и целями семейного воспитания учащихся. МОУ ППМС центр «Созвездие» ведет целенаправленную деятельность по педагогическому сопровождению семейного воспитания, обеспечивая тесный контакт с семьей, организуя участие родителей в процессе воспитания, доступность информации об эффективности процесса воспитания ребенка, о его индивидуальных особенностях.

Воспитание обучающихся с ЗПР обеспечивается в условиях единого воспитательного пространства города, в котором осуществляется взаимодействие различных учреждений и субъектов социальной жизни. К активному участию в воспитательной деятельности привлекаются различные учреждения культуры (музеи, театры, библиотеки и др.), производственные и общественные объединения, организации и др.

### ***Характеристика учащихся***

**Возраст:** 6,5-14 лет.

**Уровень готовности к усвоению программы:** овладение образовательной программой дошкольного образования.

**Степень готовности учащихся к освоению образовательной программы МОУ ППМС центра «Созвездие» в 1-5 классах** определяется: собеседованием с родителями и ребенком, решением МППМК, рекомендациями службы психолого-медико-социального сопровождения.

**Состояние здоровья:** I- IV группа здоровья.

**Прием** в 1 и последующие классы осуществляется на основе Закона РФ «Об образовании», типовых положений об общеобразовательных учреждениях, решением МПМПК, распоряжений Управления образования, устава МОУ ППМС центра «Созвездие», локальных актов.

### ***Ожидаемый результат***

#### **Обязательный:**

1. Достижение уровня элементарной грамотности (чтение, письмо, счет, умение общаться со взрослыми и сверстниками) в соответствии с требованиями обязательного минимума начального образования.
2. Овладение учащимися элементарными общеучебными умениями и навыками.
3. Достижение уровня умственного развития учащихся, необходимого для успешного обучения в основной школе.
4. Получение опыта художественно-эстетической деятельности.

#### **Предполагаемый:**

1. Пробуждение интереса к познанию культурных ценностей на основе знакомства с объектами культуры.
2. Освоение учащимися простейших норм нравственности, гуманного отношения к объектам природы, приобретение ими способности заботиться о сохранении жизни и здоровья в повседневной жизни и в различных опасных и чрезвычайных ситуациях.
3. Развитие логики и мышления.
4. Развитие координации и пластики движений, чувства ритма.
5. Развитие образа «Я», элементарных навыков общения.

#### **Условия достижения ожидаемого результата:**

- наличие учебных программ и учебно-методических комплексов для всех классов по всем предметам учебного плана;
- высокий уровень профессиональной культуры учителей начальных классов, необходимый для решения профессиональных задач различного уровня сложности;
- психолого-педагогическое сопровождение образовательного процесса;
- доброжелательный микроклимат в школе;
- достаточная материально-техническая база, обеспечивающая образовательный процесс;
- использование культурного и образовательного пространства района и города;
- обеспечение медицинского контроля за состоянием образовательного процесса;
- организация горячего питания в столовой МОУ ППМС центра «Созвездие»;
- привлечение родителей к конструктивному взаимодействию;
- осуществление постоянных творческих связей с образовательными и культурными учреждениями.

#### ***Организационно-педагогические условия***

#### ***Режим работы***

В начальной школе режим 5-дневной учебной недели, количество уроков не более 5-ти в день. Начало уроков – в 08.30. Продолжительность урока 45 минут (СанПиН 2.4.2.1178-02). Количество часов учебного плана в каждом классе соответствует максимально допустимой нагрузке учащихся при 5-дневной учебной неделе.

Организована работа групп продлённого дня (ГПД) с 12.10 до 19.30.

Учебный год делится на 4 четверти. Каникулы проводятся в установленные сроки (осенние, зимние, весенние и летние). В 1 классе проводятся дополнительные каникулы, установленные Управлением образования.

**Продолжительность обучения:** 9 лет.

### **Организация образовательной деятельности**

Основной формой обучения является классно-урочная система.

#### Типы уроков

##### **Традиционные**

Вводный урок; тренировочный, обобщающий, контрольный, урок закрепления знаний; урок практической работы; комбинированный; обобщающий.

##### **Нетрадиционные**

Ролевая игра; урок-соревнование; урок-КВН, урок-викторина; урок-турнир; урок-конкурс; урок-игра; урок-путешествие; межпредметный «интегрированный урок»; урок-экскурсия.

#### Способы обучения:

коллективный

индивидуальный

#### Педагогические технологии:

- ✚ технология педагогической диагностики;
- ✚ технология коррекционно-развивающего обучения;
- ✚ игровые технологии;
- ✚ здоровьесберегающие технологии;
- ✚ информационно-коммуникационные технологии;
- ✚ технологии педагогического сопровождения семей;
- ✚ технология личностно-ориентированного обучения.

#### Педагогические технологии ориентированы на:

- ❖ активизацию и интенсификацию учебно-воспитательного процесса;
- ❖ развитие творческого потенциала личности каждого ученика;
- ❖ развитие интеллектуальных умений учащихся, необходимых им не только в учебе, но и в обычной жизни;
- ❖ развитие навыков коллективного взаимодействия;
- ❖ привлечение родителей к участию в учебно-воспитательном процессе;
- ❖ адаптацию ребенка в условиях социума;

- ❖ на решение проблемы социализации ученика в учебном коллективе и в условиях школы как системы.

Для восстановления трудоспособности в течение дня установлены перемены между уроками при максимальном использовании подвижных игр.

Наряду с основной формой обучения в школе используется индивидуально-групповая форма обучения. Индивидуальная форма обучения используется для проведения занятий с учащимися, пропустившими учебные занятия по болезни, имеющими психологические и логопедические проблемы и испытывающими трудности при изучении отдельных предметов.

Учебно-развивающие занятия в группах продленного дня чередуются с прогулками, коррекционными занятиями: занятиями с психологом, дефектологом, логопедом. Учащиеся обеспечиваются 4-х разовым питанием.

#### **Формы организации внеучебной деятельности:**

- ✓ экскурсии;
- ✓ конкурсы, соревнования;
- ✓ литературно-музыкальные композиции;
- ✓ концерты;
- ✓ встречи с интересными людьми (музыканты, артисты, поэты);
- ✓ физкультминутки на уроках;
- ✓ подвижные игры на переменах;
- ✓ уроки физкультуры;
- ✓ самостоятельные занятия спортом;
- ✓ внеклассные занятия;
- ✓ дни здоровья;
- ✓ прогулки.

## **УЧЕБНЫЙ ПЛАН**

**для общеобразовательных классов школьного отделения  
МОУ ППМС центра «Созвездие»  
(обучающиеся с задержкой психического развития)  
2013-2014 учебный год**

1. Общеобразовательные классы для детей с задержкой психического развития в МОУ ППМС центре «Созвездие» осуществляют обучение обучающихся в объеме начального и основного общего образования.
2. Продолжительность обучения 9-10 лет: в начальной школе 4 года (с подготовительным классом - 5 лет); в основной школе – 5 лет.
3. В начальные общеобразовательные классы для детей с задержкой психического развития школьного отделения МОУ ППМС центра «Созвездие» могут переводиться обучающиеся из общеобразовательных учреждений Красногорского муниципального района.
4. По окончании начальных классов школьного отделения МОУ ППМС центра «Созвездие», муниципальная психолого-медико-педагогическая комиссия, учитывая индивидуальные особенности каждого обучающегося,

рассматривает вопрос о его переводе в общеобразовательное учреждение по месту жительства. В случае выявления у обучающегося тяжелой формы задержки психического развития (например, задержки психического развития церебрально – органического генеза) рассматривается вопрос о продолжении обучения его в других образовательных учреждениях, реализующих программы дифференцированного и индивидуализированного обучения детей с ограниченными возможностями здоровья и о продолжении обучения в данном специальном (коррекционном) учреждении.

5. Специфический коррекционный курс "Ознакомление с окружающим миром и развитие речи" вводится в подготовительном; в I, II классах ведется курс "Окружающий мир"; в III, IV классах - «Природоведение».
6. Введение в качестве обязательного учебного предмета "Ритмика" (2 часа в неделю в подготовительном классе и 1 час в неделю в I – IV классах) обусловлено необходимостью коррекции отклонений в развитии моторной и рече-моторной деятельности обучающихся.
7. В целях более успешного продвижения в общем развитии отдельных обучающихся, коррекции недостатков их психического развития, а также ликвидации имеющихся или предупреждения возможных пробелов в знаниях вводятся коррекционные групповые и индивидуальные занятия.
8. В связи с наличием у некоторых обучающихся выраженных локальных недостатков (аграфия, акалькулия) предусматривается возможность их перевода в следующий класс при неполном овладении программой по предмету, освоение которого затрудняет локальный дефект.
9. Учебный план начального общего образования обучающихся с задержкой психического развития составлен с учетом решения двух основных задач:
  - ✓ сформировать основы функциональной грамотности и основные умения и навыки учения и общения, дать обучающимся начальные представления об отечественной и мировой культуре;
  - ✓ как можно полнее скорректировать отставание в развитии обучающихся, ликвидируя пробелы в знаниях и представлениях об окружающем мире, характерные для этих обучающихся, и преодолеть недостатки, возникшие в результате нарушенного развития, включая недостатки мыслительной деятельности, речи, моторики, пространственной ориентировки, регуляции поведения и др.
10. Количество часов, отводимое русскому языку и чтению увеличено поскольку у многих обучающихся с задержкой психического развития возникают трудности в освоении этих предметов, обычно складывающиеся у нормально развивающихся учащихся даже без специального обучения по сравнению с базисным учебным планом общеобразовательных учреждений за счет введения раздела пропедевтики обучения грамоте.
11. В 4 классе вводится предмет основы религиозных культур и светской этики с целью приобщения обучающихся к основам религиозных знаний и основных направлений светского общества.



12. Индивидуально - групповые коррекционные занятия оказываются за пределами максимальной нагрузки обучающихся. Однако указанное количество недельных часов (3 часа), отводимых на эти занятия в каждом классе, входит в нагрузку не каждого отдельно обучающегося соответствующего класса, а учителя. На долю же каждого обучающегося приходится в неделю от 15 до 30 минут, поскольку занятия ведутся индивидуально или в маленьких группах (из 2 - 3 обучающихся), укомплектованных на основе сходства корригируемых недостатков.
13. Все обучение в начальных классах имеет коррекционно-развивающий характер. Индивидуально - групповые коррекционные занятия дополняют эту коррекционно-развивающую работу, будучи направленными на преодоление некоторых специфических трудностей и недостатков, характерных для отдельных обучающихся.
14. Индивидуальные и групповые обязательные коррекционные занятия осуществляются специалистами МОУ ППМС центра «Созвездие» после учебных занятий через динамическую паузу, либо до начала учебных занятий, если требуется активизация ВПФ обучающихся.
15. Продолжительность и частота занятий определяется потребностями ребенка в коррекционно-развивающей помощи, причем количество коррекционных занятий может быть большим, чем 3 академических часа в неделю, при условии зачисления в общеобразовательные классы детей со сложной структурой дефекта.
16. Воспитатель ГПД не только осуществляет педагогическое сопровождение и оказывает помощь в социализации детей, но и осуществляет контроль за посещением детьми коррекционно-развивающих занятий.
17. Так как коррекционно-развивающие занятия осуществляются в подгруппах, в зависимости от структуры дефекта, остальные обучающиеся, которые не задействованы в занятии находятся на педагогическом сопровождении воспитателя ГПД.
18. В качестве обязательных занятий по выбору используются курсы, способствующие социализации обучающихся (например, "Речь и общение", "Обеспечение безопасности жизнедеятельности"), а также такие занятия, которые, помимо своего прямого назначения, способствуют преодолению недостатков развития (например, "Изобразительная деятельность", "Прикладное искусство" или дополнительные занятия по трудовой подготовке).
19. Учебный план V-IX классов специальных (коррекционных) классов VII вида предусматривает овладение знаниями в объёме базового ядра обязательных учебных курсов, единых для общеобразовательных учреждений Российской Федерации. Кроме того, предусматривается коррекция недостатков в развитии и индивидуальная и групповая коррекционная работа, направленная на преодоление трудностей в овладении отдельными предметами.
20. Настоящий учебный план составлен в соответствии с приказом Министерства образования Российской Федерации №29/2065-п от 10.04.2002г.

«Об утверждении учебных планов специальных (коррекционных) образовательных учреждений для обучающихся, воспитанников с отклонениями в развитии», Типовым положением об образовательном учреждении для детей, нуждающихся в психолого-педагогической и медико-социальной помощи, утвержденным Правительством РФ от 31.07.1998г. №867 с изменениями и дополнениями, а также в соответствии с Уставом муниципального образовательного учреждения для детей, нуждающихся в психолого-педагогическом и медико-социальном сопровождении «Центр психолого-медико-социального сопровождения «Созвездие».

**Учебный план**  
**специальных (коррекционных) классов VII вида.**  
**(начальное звено)**

Образовательные компоненты	Количество часов в неделю в классах					
	подготовительный класс	1 класс	2 класс	3 класс	4 класс	
<b>1.Инвариантный компонент</b>						
<b>Общеобразовательная подготовка</b>						
	русский язык	4	4	4	4	4
	чтение	3	4	4	4	4
	иностранн <sup>ый</sup> язык	-	-	1	1	1
	математика	3	4	4	4	4
	информатика	-	-	-	-	-
	физика	-	-	-	-	-
	биология	-	-	-	-	-
	химия	-	-	-	-	-
	природоведение	-	-	-	2	2
	история	-	-	-	-	-
	обществознание	-	-	-	-	-

география		-	-	-	-	-
изобразительное искусство		2	1	1	1	1
музыка и пение		2	1	1	1	1
физкультура, ОБЖ		2	2	2	2	2
технология		-	2	2	2	2
<i>черчение</i>		-	-	-	-	-
коррекционные технологии и	ознакомление с окружающим миром и развитие речи	2	2	2	-	-
	<i>ритмика</i>	2	1	1	1	1
<b>ИТОГО</b>		<b>20</b>	<b>21</b>	<b>22</b>	<b>22</b>	<b>22</b>
<i>при 5-ти дневной рабочей неделе</i>						
обязательные занятия по выбору учреждения		-	-	1 нем	1 нем	1 нем, 1 ОР КСЭ
обязательные занятия по выбору учащегося		-	-	-	-	-
<b>Обязательная нагрузка на учащегося</b>		<b>20</b>	<b>21</b>	<b>23</b>	<b>23</b>	<b>24</b>
обязательные индивидуальные и групповые коррекционные занятия	логопедические и дефектологические	1	1	1	1	1
	развитие психических и сенсорных процессов	1	1	1	1	1
	развитие психологич. коммуникации	1	1	1	1	1
	<i>всего на класс</i>	<b>3</b>	<b>3</b>	<b>3</b>	<b>3</b>	<b>3</b>
<b>Итоговая максимальная нагрузка</b>		<b>23</b>	<b>24</b>	<b>26</b>	<b>26</b>	<b>27</b>

Учебный план  
специальных (коррекционных) классов VII вида.  
(5 класс)

Образовательные компоненты		Количество часов в неделю в классах
		5 класс
<b>1.Инвариантный компонент</b>		
<b>Общеобразовательная подготовка</b>		
	русский язык	4
	литература	4
иностраннный язык		2
математика		5
информатика		1
физика		-
биология		-
химия		-
природоведение		2
история		2
обществознание		-
география		-
изобразительное искусство		-
музыка и пение		-
физкультура, ОБЖ		2
технология		2
<i>введение в экономику</i>		-
<b>ИТОГО</b>		<b>24</b>
<b><i>при 5-ти дневной рабочей неделе</i></b>		
<b>обязательные занятия по выбору учреждения</b>		2 русский язык

<b>обязательные занятия по выбору учащегося</b>		
<b>Обязательная нагрузка на учащегося</b>		<b>26</b>
обязательные индивидуальные и групповые коррекционные занятия	логопедические и дефектологические	1
	развитие психических и сенсорных процессов	1
	развитие психологич. коммуникации	2
	<i>всего на класс</i>	<b>4</b>
<b>Итоговая максимальная нагрузка</b>		<b>30</b>

**ПЕРЕЧЕНЬ РАБОЧИХ УЧЕБНЫХ ПРОГРАММ И УЧЕБНИКОВ,  
ИСПОЛЬЗУЕМЫХ ПРИ РЕАЛИЗАЦИИ ОБРАЗОВАТЕЛЬНОЙ  
ПРОГРАММЫ МОУ ПИМС ЦЕНТРА «СОЗВЕЗДИЕ»  
2013-2014 УЧЕБНЫЙ ГОД**

Предметы	Программа (название, автор)	Учебник (название, автор)
<b><u>1класс</u></b> (общеобразовательный) <b>Русский язык</b> <b>(4 часа)</b>	Обучение грамоте и развитие речи. Авторская программа В.Г. Горецкого, В.А. Кирюшкина, Л.А. Виноградской, М.В. Бойкиной Авторская программа В.П. Кананкиной, В.Г. Горецкого по русскому языку	В.Г.Горецкий « Русская азбука»2012  В.П. Кананкина, В.Г. Горецкий «Русский язык», 2012
<b>Математика</b> <b>(4 часа)</b>	Авторская программа Т.Г. Рамзаевой.  Авторская программа М.И. Моро по математике.	Т.Г. Рамзаева «Русский язык», 2007  М.И. Моро С.И. Волкова С.В. Степанова

<p><b>Литературное чтение (4 часа)</b></p> <p><b>Окружающий мир (2 часа)</b></p> <p><b>Технология (2 часа)</b></p> <p><b>Изобразительное искусство (1 час)</b></p> <p><b>Музыка (1 час)</b></p> <p><b>Физическая культура (2 часа)</b></p>	<p>Авторская программа Л.Ф. Климановой по литературному чтению</p> <p>Авторская программа О.В. Кубасовой</p> <p>Авторская программа А.А. Плешакова по окружающему миру</p> <p>Авторская программа Н.А.Цирулик по технологии</p> <p>Авторская программа Б.М. Неменского по изобразительному искусству</p> <p>Авторская программа Е.Д. Критской, Г.П. Сергеевой, Т.С. Шмагиной</p> <p>Программа по физической культуре для общеобразовательных учреждений. Физическая культура. Автор В.И. Лях, 2009</p>	<p>«Математика», 2012</p> <p>Л.Ф. Климанова, В.Г. Горецкий «Литературное чтение», 2012</p> <p>О.В. Кубасова «Любимые страницы», 2009</p> <p>А.А.Плешаков «Окружающий мир», 2012</p> <p>Н.А. Цирулик Т.Г.Проснякова «Технология. Умные руки», 2010</p> <p>Л.А. Неменская «Изобразительное искусство», 2012</p> <p>Е.Д.Критская Г.П. Сергеева Т.С. Шмагина «Музыка», 2008</p>
<p><b>Дополнительные (учебные предметы, факультативные, элективные курсы, предметные</b></p>	<p>Социально-психологическая коррекция. Авторская программа А.Ю. Капская, Т.Л. Мирончик</p>	<p>А.Ю Капская, Т.Л. Мирончик «Планета чудес»</p>

<p><b>кружки)</b> <b>( по1 часу)</b></p>	<p>Психокоррекция высших психических функций. Авторская программа С. Е. Гавриной</p> <p>Коррекция письменной речи. Предупреждение дисграфий. Авторская программа Е. В. Мазановой.</p> <p>Дефектологическая коррекция базовых познавательных функций. Адаптированная программа учителя-дефектолога О.С. Евтушенко на основе авторских программ А.А. Гордон, Е. Янушко.</p>	<p>С.Е. Гаврина, Н.А.Кутявина, И.Г. Топоркова, С.В. Щербинина « 30 занятий для подготовки к школе»</p> <p>Е.В. Мазанова « Предупреждение оптической дисграфии»</p>
<p><b><u>2 класс</u></b> (общеобразовательный)</p> <p><b>Русский язык</b> <b>(4 часа)</b></p> <p><b>Математика</b> <b>(4 часа)</b></p> <p><b>Литературное чтение</b> <b>(4 часа)</b></p> <p><b>Окружающий мир</b> <b>(2 часа)</b></p>	<p>Авторская программа В.П. Кананкиной, В.Г. Горецкого по русскому языку</p> <p>Авторская программа М.И. Моро по математике</p> <p>Авторская программа Л.Ф. Климановой по литературному чтению</p> <p>Авторская программа А.А. Плешакова по</p>	<p>В.П. Кананкина, В.Г. Горецкий «Русский язык», 2012</p> <p>М.И. Моро М.А. Бантова Г.В. Бельтюкова С.И. Волкова С.В. Степанова «Математика», 2012</p> <p>Л.Ф. Климанова, В.Г. Горецкий «Литературное чтение», 2012</p> <p>А.А.Плешаков «Окружающий мир», 2012</p>

<p><b>Технология (2 часа)</b></p> <p><b>Изобразительное искусство (1 час)</b></p> <p><b>Музыка (1 час)</b></p> <p><b>Немецкий язык (2 часа)</b></p> <p><b>Физическая культура (2 часа)</b></p>	<p>окружающему миру.</p> <p>Авторская программа Н.А.Цирулик по технологии.</p> <p>Авторская программа Б.М. Неменского по изобразительному искусству.</p> <p>Авторская программа Е.Д. Критской, Г.П. Сергеевой, Т.С. Шмагиной по музыке.</p> <p>Авторская программа И.Л. Бима по немецкому языку</p> <p>Программа по физической культуре для общеобразовательных учреждений. Физическая культура. Автор В.И. Лях, 2009</p>	<p>Н.А. Цирулик Т.Г.Проснякова «Технология. Уроки творчества», 2010</p> <p>Л.А. Неменская «Изобразительное искусство», 2012</p> <p>Е.Д.Критская Г.П. Сергеева Т.С. Шмагина «Музыка», 2008 И.Л. Бим, Л.И. Рыжова «Немецкий язык»</p>
<p><b>Дополнительные (учебные предметы, факультативные, элективные курсы, предметные кружки) (по 1 часу)</b></p>	<p>Социально-психологическая коррекция. Авторская программа Т.Д. Зинкевич-Евстигнеева, Т.М. Грабенко</p> <p>Психокоррекция высших психических функций. Авторская программа О.А. Холодова</p>	<p>Т.Д. Зинкевич-Евстигнеева, Т.М. Грабенко «Игры в сказкотерапии» Т.Д. Зинкевич-Евстигнеева «Развивающая сказкотерапия»</p> <p>О.А.Холодова « Развитие познавательной способностей».</p>



	<p>Коррекция письменной речи. Предупреждение дисграфий. Авторская программа Е. В. Мазановой.</p> <p>Дефектологическая коррекция базовых познавательных функций. Адаптированная программа учителя-дефектолога О.С. Евтушенко на основе авторских программ А.А. Гордон, Е. Янушко.</p>	<p>Е.В. Мазанова Л.Н. Ефименкова «Нарушение письменной речи у учащихся»</p>
<p><b>3 «А» и «Б» классы</b> (общеобразовательный)</p> <p><b>Русский язык</b> (4 часов)</p> <p><b>Математика</b> (4 часов)</p> <p><b>Литературное чтение</b> (4 часа)</p> <p><b>Окружающий мир</b> (2 часа)</p> <p><b>Технология</b> (2 часа)</p>	<p>Авторская программа Т.Г. Рамзаевой по русскому языку Авторская программа В.П. Кананкиной, В.Г. Горецкого по русскому языку</p> <p>Авторская программа М.И. Моро по математике</p> <p>Авторская программа О.В. Кубасовой по литературному чтению Авторская программа Л.Ф. Климановой по литературному чтению</p> <p>Авторская программа А.А. Плешакова по окружающему миру.</p> <p>Авторская программа</p>	<p>Т.Г. Рамзаева «Русский язык», 2007 В.П. Кананкина, В.Г. Горецкий «Русский язык», 2012</p> <p>М.И. Моро М.А. Бантова Г.В. Бельтюкова С.И. Волкова С.В. Степанова «Математика», 2012</p> <p>О.В. Кубасова «Любимые страницы», 2006 Л.Ф. Климанова, В.Г. Горецкий «Литературное чтение», 2012 А.А. Плешаков «Окружающий мир», 2012</p> <p>Т.Г. Проснякова «Технология. Уроки мастерства», 2009</p>

<p><b>Изобразительное искусство</b> <b>(1 час)</b></p> <p><b>Музыка</b> <b>(1 час)</b></p> <p><b>Немецкий язык</b> <b>(2 час)</b></p> <p><b>Физическая культура</b> <b>(2 часа)</b></p>	<p>Н.А.Цирулик по технологии.</p> <p>Авторская программа Б.М. Неменского по изобразительному искусству.</p> <p>Авторская программа Е.Д. Критской, Г.П. Сергеевой, Т.С. Шмагиной по музыке.</p> <p>Авторская программа И.Л. Бима по немецкому языку</p> <p>Программа по физической культуре для общеобразовательных учреждений. Физическая культура. Автор В.И. Лях, 2009</p>	<p>Л.А. Неменская «Изобразительное искусство», 2012</p> <p>Е.Д.Критская Г.П. Сергеева Т.С. Шмагина «Музыка», 2008</p> <p>И.Л. Бим, Л.И. Рыжова «Немецкий язык»</p>
<p><b>Дополнительные (учебные предметы, факультативные, элективные курсы, предметные кружки)</b> <b>(по 1 часу)</b></p>	<p>Социально-психологическая коррекция.</p> <p>Авторская программа Т.Д. Зинкевич-Евстигнеева, Т.М. Грабенко</p> <p>Психокоррекция высших психических функций. Авторская программа О.А. Холодова</p> <p>Коррекция письменной речи. Предупреждение дисграфий. Авторская программа Е. В. Мазановой.</p>	<p>Т.Д. Зинкевич-Евстигнеева, Т.М. Грабенко «Игры в сказкотерапии»</p> <p>Т.Д. Зинкевич-Евстигнеева, Т.М. Грабенко, Д. Фролов «Тренинг по сказкотерапии»</p> <p>О.А.Холодова «Развитие познавательной способностей».</p> <p>Е.В. Мазанова Л.Н. Ефименкова «Нарушение письменной речи у учащихся»</p>

	Дефектологическая коррекция базовых познавательных функций. Адаптированная программа учителя-дефектолога О.С. Евтушенко на основе авторских программ А.А. Гордон, Е. Янушко.	
<b>4 класс</b> (общеобразовательный)		
<b>Русский язык</b> (4 часов)	Авторская программа Т.Г. Рамзаевой по русскому языку	Т.Г. Рамзаева «Русский язык», 2007
<b>Математика</b> (4 часов)	Авторская программа В.П. Кананкиной, В.Г. Горецкого по русскому языку	В.П. Кананкина, В.Г. Горецкий «Русский язык», 2012
<b>Литературное чтение</b> (4 часов)	Авторская программа М.И. Моро по математике	М.И. Моро М.А. Бантова Г.В. Бельтюкова С.И. Волкова С.В. Степанова «Математика», 2012
<b>Окружающий мир</b> (2 часа)	Авторская программа О.В. Кубасовой по литературному чтению	О.В. Кубасова «Любимые страницы» , 2006
<b>Технология</b> (2 часа)	Авторская программа Л.Ф. Климановой по литературному чтению	Л.Ф. Климанова, В.Г. Горецкий «Литературное чтение», 2012
<b>Изобразительное искусство</b> (1 час)	Авторская программа А.А. Плешакова по окружающему миру.	А.А. Плешаков «Окружающий мир», 2012
	Авторская программа Н.А. Цирулик по технологии.	Т.Г. Проснякова «Технология. Уроки мастерства», 2009
	Авторская программа Б.М. Неменского по	Л.А. Неменская «Изобразительное искусство», 2012

<p><b>Музыка (1 час)</b></p> <p><b>Немецкий язык (2 час)</b></p> <p><b>Физическая культура (2 часа)</b></p>	<p>изобразительному искусству.</p> <p>Авторская программа Е.Д. Критской, Г.П. Сергеевой, Т.С. Шмагиной по музыке.</p> <p>Авторская программа И.Л. Бима по немецкому языку</p> <p>Программа по физической культуре для общеобразовательных учреждений. Физическая культура. Автор В.И. Лях, 2009</p>	<p>Е.Д.Критская Г.П. Сергеева Т.С. Шмагина «Музыка», 2008 И.Л. Бим, Л.И. Рыжова «Немецкий язык»</p>
<p><b>Дополнительные (учебные предметы, факультативные, элективные курсы, предметные кружки) ( по 1 часу)</b></p>	<p>Социально-психологическая коррекция. Авторская программа Т.Д. Зинкевич-Евстигнеева, Т.М. Грабенко, Д. Фролов, Е. Хомякова</p> <p>Психокоррекция высших психических функций. Авторская программа О.А. Холодова</p> <p>Коррекция письменной речи. Предупреждение дисграфий. Авторская программа Е. В. Мазановой.</p> <p>Дефектологическая коррекция базовых</p>	<p>Т.Д. Зинкевич-Евстигнеева, Т.М. Грабенко, Д. Фролов «Тренинг по сказкотерапии» Е. Хомякова «Семь сказок радуги» Т.Д. Зинкевич-Евстигнеева «Сказки звездной страны»</p> <p>О.А.Холодова « Развитие познавательной способностей».</p> <p>А.Г. Зикеев Л.М. Козырева « Практическая грамматика на уроках русского языка»</p>

	<p>познавательных функций. Адаптированная программа учителя-дефектолога О.С. Евтушенко на основе авторских программ А.А. Гордон, Е. Янушко.</p>	
<p><b>5 класс</b> (общеобразовательный) <b>Русский язык</b> (6 часов)</p>	<p>Авторская программа Т.А. Ладыженской по русскому языку</p>	<p>Т.А. Ладыженская, М.Т. Баранов, Л.А. Тростенцова и др. «Русский язык».</p>
<p><b>Математика</b> (5 часов)</p>	<p>Авторская программа Г.В. Дорофеева по математике</p>	<p>Г.В. Дорофеев, И.Ф. Шарыгин, С.Б. Суворова и др./ под ред. Дорофеева Г.В., Шарыгина И.Ф. «Математика»</p>
<p><b>Литература</b> (4 часов)</p>	<p>Авторская программа В.Я. Коровиной по литературе</p>	<p>Коровина В.Я., Журавлева В.П., Коровин В.И., «Литература»</p>
<p><b>Природоведение</b> (2 часа)</p>	<p>Авторская программа А.А. Плешакова по природоведению</p>	<p>А.А. Плешаков, Н.И. Сонин «Природоведение»</p>
<p><b>История</b> (2 часа)</p>	<p>Авторская программа А.А. Вигасина по истории</p>	<p>А.А. Вигасин, Г.И. Годер, И.С. Свеницкая. «Всеобщая история. История Древнего мира».</p>
<p><b>Технология</b> (2 часа)</p>	<p>Авторская программа Н.А.Цирулик по технологии.</p>	
<p><b>Немецкий язык</b> (2 час)</p>	<p>Авторская программа И.Л. Бима по немецкому языку</p>	<p>И.Л. Бим, Л.И. Рыжова «Немецкий язык»</p>
<p><b>Физическая культура</b></p>	<p>Программа по физической</p>	

<b>(2 часа)</b>	культуре для общеобразовательных учреждений. Физическая культура. Автор В.И. Лях, 2009	
<b>Дополнительные (учебные предметы, факультативные, элективные курсы, предметные кружки) ( по 1-2 часу)</b>	<p>Социально-психологическая коррекция. Авторская программа О.В. Хухлаевой</p> <p>Психокоррекция высших психических функций. Авторская программа О.А. Холодова</p> <p>Коррекция письменной речи. Дизорфография. Авторская программа О. В. Елецкой, Н.Ю Горбачевской.</p> <p>Дефектологическая коррекция базовых познавательных функций. Адаптированная программа учителя-дефектолога О.С. Евтушенко на основе авторских программ А.А. Гордон, Е. Янушко.</p>	<p>О.В. Хухлаева «Тропинка к своему «Я»: уроки психологии в начальной школе», «Тропинка к своему «Я»: средняя школа»</p> <p>О.А.Холодова « Развитие познавательной способностей».</p> <p>О.В. Елецкой Н.Ю. Горбачевский « Дизорфография»</p>

### **Содержание и периодичность промежуточной и итоговой аттестации учащихся**

Промежуточная аттестация учащихся включает в себя поурочное, почетвертное (полугодовое) оценивание результатов учебы учащихся (текущая аттестация), а также оценивание результатов тестирования, собеседований и контрольных работ за учебный год (годовая аттестация).

Периодичность текущей аттестации определяется учебной программой и учебным планом.

Годовая аттестация учащихся осуществляется в конце учебного года и включает в себя проведение контрольных работ во 2-5 х классах.

Промежуточная аттестация в общеобразовательных классах для детей с задержкой психического развития осуществляется начиная со 2 класса. Решение о проведении промежуточной и итоговой аттестации обучающихся принимается на заседании педагогического совета перед началом каждого учебного года.

#### **Формы проведения промежуточной и итоговой аттестации учащихся**

Форма текущей аттестации (диктант, изложение, контрольная работа, тестирование и др.) определяется учителем начальных классов, совместно с заместителем директора по УВР и методистом центра.

Форму проведения переводных контрольных работ выбирают учитель с учетом специфики предмета, уровня подготовки и степени сформированности познавательного интереса учащихся к предмету. Это могут быть традиционные формы сдачи устных и письменных работ: контрольная работа, диктант, устный ответ.

#### **Порядок проведения промежуточной и итоговой аттестации учащихся и система отметок при проведении промежуточной и итоговой аттестации учащихся**

**Достижения учащихся** начальной школы определяются:

- ✓ по результатам контроля знаний;
- ✓ по динамике успеваемости от первой четверти к окончанию года;
- ✓ по результатам комплексной психолого-медико-педагогической диагностики.

**Формы аттестации** достижений учащихся начальной школы:

- ✚ текущая и итоговая успеваемость по предметам;
- ✚ анализ внеучебной активности учащихся;
- ✚ результаты мониторинга динамики позитивных изменений психологического состояния.

Итоги каждой четверти подводятся по всем предметам учебного плана. Анализ успеваемости проводится администрацией, учителями, воспитателями групп продленного дня, специалистами, реализующими технологии коррекционно-развивающего обучения на заседании педагогического совета МОУ ППМС центра «Созвездие».

**Оценка качества знаний и умений учащихся** начальной школы проводится в форме:

- ❖ плановых контрольных работ (согласно с рабочими программами учителей начальных классов по учебным предметам);
- ❖ срезовых контрольных работ, выявляющих степень усвоения учебного материала по одной теме или всему курсу;
- ❖ диагностических контрольных работ;
- ❖ тестов, помогающих изучить различные аспекты учебной деятельности;
- ❖ творческих работ.

В подготовительном и 1-х классах осуществляется безоценочный итоговый контроль по основным предметам.

**Формы итогового контроля во 2-5 классах:**

- ✓ диагностические контрольные работы;
- ✓ итоговые контрольные работы;

- ✓ итоговый опрос (устный);
- ✓ тестирование.

Материалы итогового контроля учащихся разрабатываются учителями школы, обсуждаются на заседании методического объединения, согласовываются с администрацией МОУ ППМС центра «Созвездие».

### **Кадровое обеспечение коррекционно-развивающего и учебно-воспитательного процесса в школьном и коррекционном отделениях МОУ ППМС центра «Созвездие»**

В школьном и коррекционном отделении МОУ ППМС центра «Созвездие» работает 82 сотрудников: из них руководящий состав – 7 человек; педагогических работников – 55 человека; медицинский персонал – 6 человек; учебно-вспомогательный персонал – 3 человека; библиотекарь – 1 человек; младший обслуживающий персонал – 18 человек. Средняя нагрузка по учреждению 1,33 ставки на физическое лицо.

Педагогический персонал представлен следующими категориями специалистов:

- ✓ учителя-логопеды;
- ✓ учителя-дефектологи;
- ✓ педагоги-психологи;
- ✓ социальные педагоги;
- ✓ педагоги-организаторы;
- ✓ учителя начальных классов;
- ✓ воспитатели групп продленного дня.

Из них:

✚ с высшей квалификационной категорией	- 15 (27,3%)
✚ с I квалификационной категорией	- 21 (38%)
✚ со II квалификационной категорией	- 2 (3,6 %)
✚ без категории	- 17 (31,1 %)

**Образовательный ценз педагогических работников:**

- ❖ с высшим образованием - 46 человек;
- ❖ с незаконченным высшим образованием - 4 человека;
- ❖ со средне-специальным образованием - 7 человек.

**Средний возрастной ценз педагогических работников:** 43,1 года

**По стажу:**

- до 2 лет - 4 человек
- 2 – 5 лет - 12 человек
- 5 - 10 лет - 13 человек
- 10 - 20 лет - 11 человек
- свыше 20 лет - 15 человек

**Совместители** – 11 человек

Медицинский персонал представлен следующими категориями специалистов:

- ✓ медицинская сестра;
- ✓ врач – невролог;
- ✓ врач – офтальмолог;



- ✓ врач-психиатр;
- ✓ врач-педиатр;
- ✓ врач-оториноларинголог.

Из них:

✚ с высшей квалификационной категорией	- 2 (33,3%)
✚ с I квалификационной категорией	- 1 (16,7%)
✚ со II квалификационной категорией	- 0 (0%)
✚ без категории	- 3 (50%)

**Образовательный ценз** медицинских работников:

- ❖ с высшим образованием - 5 человек;
- ❖ с незаконченным высшим образованием - нет;
- ❖ со средне-специальным образованием - 1 человек

**Средний возрастной ценз** медицинских работников: 42,1 лет

**По стажу:**

- до 2 лет - 1 человек
- 2 – 5 лет - нет
- 5 - 10 лет - 1 человек
- 10 - 20 лет - 2 человека.
- свыше 20 лет - 2 человека

**Совместители** – 3 человека

В школьном и коррекционном отделениях МОУ ППМС центра «Созвездие» работает:

- ✓ Лямзин Михаил Алексеевич – доктор педагогических наук, профессор;

### **Материально-техническое обеспечение реализации основной образовательной программы и коррекционно-развивающих технологий обучения детей с задержкой психического развития и ограниченными возможностями здоровья в условиях МОУ ППМС центра «Созвездие»**

Материально-техническая обеспечение МОУ ППМС центра «Созвездие» позволяет решать учебно-воспитательные задачи, направленные на дифференциацию и индивидуализацию обучения детей с задержкой психического развития, ограниченными возможностями здоровья и сложной структурной патологией высших психических функций, эмоционально-волевой и коммуникативной сферы, применять коррекционно-развивающие технологии с опорой на уровень актуального развития обучающихся и воспитанников, адаптировать под них образовательную среду с опорой на «зону ближайшего развития».

Основой успешности реализации основной образовательной программы и технологий комплексного психолого-медико-социального сопровождения является создание оптимального санитарно-эпидемиологического режима, с соблюдением норм и правил СанПИН, обеспечение лечебно-охранительного режима в учреждении с равномерным распределением учебной, коррекционно-развивающей и реабилитационной нагрузки на обучающихся и воспитанников в течение всей учебной недели.

По состоянию на 01.09.2013 год в муниципальном образовательном учреждении для детей, нуждающихся в психолого-педагогическом и медико-социальном сопровождении «Центр психолого-медико-социального сопровождения «Созвездие» функционирует 7 общеобразовательных классов для детей с задержкой психического развития. Каждый учебный кабинет оборудован необходимым набором регулируемой школьной мебели, техническими, методическими и дидактическими материалами, коррекционно-развивающими играми, систематически осуществляется совершенствование материально-технической и инструментальной базы МОУ ППМС центра «Созвездие».

С целью решения задач коррекционно-развивающего обучения функционируют кабинеты педагога-психолога, учителя-логопеда, учителя-дефектолога, в которых осуществляются индивидуальные, подгрупповые и групповые коррекционно-развивающие занятия с обучающимися, систематически проводится консультирование родителей (законных представителей), имеется медицинский кабинет.

В каждом классе организован питьевой режим, установлены кулеры с очищенной питьевой водой.

Библиотечный фонд МОУ ППМС центра «Созвездие» содержит как учебную, так и дополнительную литературу, включая периодическую литературу и методические издания для специалистов, реализующих программы комплексного психолого-медико-социального сопровождения.

**Компьютерное оборудование и технические средства обучения, используемое при организации учебно-воспитательного и коррекционно-развивающего процессов**

№ п/п	Наименование оборудования	Кол-во
1.	Многофункциональное копировальное устройство формата А3 Kyocera	1
2.	Цифровая фотокамера Olympus	1
3.	Видеокамера Sony	1
4.	Музыкальный центр LG	2
5.	Синтезатор Casio	1
6.	Телевизор Tomson 21	7
7.	DVD-проигрыватель BVK	7
8.	Компьютер CPU Intel Core 2 DUO E4300	6
9.	Мультимедийный проектор Beng	1
10.	Принтер лазерный HP 3008, 3020	3

**Методический и дидактический материал, используемый при организации учебно-воспитательного и коррекционно-развивающего процессов**

№ п/п	Наименование материалов	Кол-во
1	Карта полушарий	7 комплектов
2	Физическая карта мира	7 комплектов
3	Карта природных зон	7 комплектов

4	Лента цифр	7 комплектов
5	Линейка метровая, циркуль, угольник	7 комплектов
6	Портреты русских писателей для начальной школы	7 комплектов
7	Глобус	7 комплектов
8	Схемы-таблицы по русскому языку для начальной школы	7 комплектов
9.	Схемы-таблицы по русскому языку (орфография и пунктуация)	7 комплектов
10.	Обучение грамоте (азбука профессий)	7 комплектов
11.	Таблицы разные по учебным предметам	7 комплектов по 50 таблиц
12.	Типовой информационный стенд «Алфавит»	7 комплектов
13.	Библиотечный фонд (учебники)	1273 учебников
14.	Художественная литература	274 книги
15.	Методическая литература по учебным дисциплинам и для специалистов в сфере психолого-медико-социального сопровождения детей с ограниченными возможностями здоровья	379 книг
15.	Развивающие игры (коррекция высших психических функций, эмоционально-волевой сферы, коммуникативных навыков)	243 комплекта
16.	Учебные видеофильмы	8 комплектов
17.	Обучающие видеофильмы для специалистов, реализующих программы комплексного психолого-медико-социального сопровождения	76 видеофильмов
18.	Стенды информационные	12 стендов
19.	Парта ученическая (одноместная), регулируемая по высоте	7 классов-комплектов
20.	Шкафы полузакрытые со стеклом	12
21.	Стеллажи для поделок	8
22.	Спортивный инвентарь, подвижные игры	49

**Оборудование, используемое в комплексном психолого-медико-социальном сопровождении обучающихся и воспитанников с задержкой психического развития и ограниченными возможностями здоровья.**

<b>№ п/п</b>	<b>Наименование материалов</b>	<b>Кол-во</b>
1	Доски Сегена	4 комплекта
2	Чемодан психолога (диагностический комплект Семаго)	6 комплектов
3	Программы компьютерной обработки блока	14 комплектов

	психологических тестов (НПФ «Амалтея»)	
4	Коррекционно-развивающие программы с использованием технологий биологической обратной связи (НПФ «Амалтея») (Экватор, Волна, Комфорт, Сталкер)	1 комплект
5	1С «Школьная психодиагностика» (базовая версия)	3 комплекта
6	Наборы коррекционно-развивающие для развития высших психических функций, эмоционально-волевой и коммуникативной сферы	274 комплекта